


APSTIPRINU:



Labklājības ministrs U. Augulis

2015.gada 15. decembrē
Nr.LMp-21-10/1.1

**VALSTS SOCIĀLĀS APRŪPES CENTRA
„RĪGA”
DARBĪBAS STRATĒGIJA
2015. – 2016.GADAM**

Saturs

Lietotie saīsinājumi	3
Darbības pilnvarojums – mandāts	4
Misija.....	4
Vīzija	4
Prioritātes	4
Darbības virziens: Ilgstoša sociālā aprūpe un sociālā rehabilitācija	5
Citu valstu pieredze	26
Darbības spēju izvērtējums	17
Secinājumi un nepieciešamie pasākumi administratīvās spējas stiprināšanai.....	26
Stratēģijas īstenošanas plāns	28

Lietotie saīsinājumi

Centrs – Valsts sociālās aprūpes centrs „Rīga”

BVKB – Būvniecības valsts kontroles birojs

EKK – ekonomiskās klasifikācijas kods (ieņēmumi un izdevumi)

ERAF – Eiropas reģionālās attīstības fonds

IS – informācijas sistēmas

IT – informācijas tehnoloģijas

Klients – ilgstošas sociālās aprūpes un sociālās rehabilitācijas pakalpojuma saņēmējs

KPFI – Klimatu pārmaiņu finanšu instruments

MFD – Minhenes funkcionālā diagnostika

MK - Ministru kabinets

LM – Labklājības ministrija

PN – personāla nodaļa

PNN – pakalpojuma nodrošināšanas nodaļa

SAP – programmas, apakšprogrammas kods

SNN – saimniecības nodrošināšanas nodaļa

SSK – 10 – Starptautiskā slimību un veselības problēmu klasifikācija

SPSPL – Sociālo pakalpojumu un sociālās palīdzības likums

VSAC “Rīga” – Valsts sociālās aprūpes centrs „Rīga”

Darbības pilnvarojums – mandāts

Centrs ir labklājības ministra padotībā esoša tiešās pārvaldes iestāde, kura īsteno valsts politiku ilgstošas sociālās aprūpes un sociālās rehabilitācijas jomā attiecībā uz bērniem bāreņiem un bez vecāku gādības palikušiem bērniem līdz divu gadu vecumam, bērniem ar fiziskās un garīgās attīstības traucējumiem līdz četrus gadus vecumam, bērniem invalīdiem ar smagiem garīgās attīstības traucējumiem, kuri nav sasnieguši 18 gadu vecumu, pilngadīgām personām ar smagiem garīga rakstura traucējumiem un neredzīgām personām – pirmās un otrās grupas invalīdiem (turpmāk – personas)¹.

Misija

Centra misija ir būt par mājām tādām personām, kurām vecuma vai funkcionālo traucējumu dēļ ir objektīvi ierobežotas spējas dzīvot patstāvīgi – aprūpēt sevi, mācīties, strādāt, socializēties un pilnvērtīgi iekļauties sabiedrībā; būt par vidi, kur saņemt aprūpi un atbalstu līdzvērtīgi ģimenei – individuālu un katra radošumu un spējas attīstīšanu.

Vīzija

Sociālās, veselības aprūpes un rehabilitācijas pakalpojumu sniegšana ilgstošas sociālās aprūpes un sociālās rehabilitācijas jomā tiek realizēta filiālēm specializējoties, veidojot līdzvērtīgu ģimeniskai, drošu un klientu vajadzībām atbilstošu dzīves vidi, izstrādājot atbilstošu klientu grupai sociālās aprūpes un rehabilitācijas programmu, kas pamato pakalpojuma grozu, kura ietvaros tiek izveidots katram klientam individuāls, dinamisks un elastīgs sociālās aprūpes un rehabilitācijas pakalpojumu paketes kopums, atbilstoši viņu funkcionalitātei, veselības stāvoklim un normatīvo aktu prasībām, veicinot klienta neatkarību un iespēju atgriezties patstāvīgā dzīvē ārpus institūcijas.

Prioritātes

Centra profesionālo darbību virzīt uz izmēģinājumu projekta “Priekšlikumi klientu grupēšanai un nepieciešamā pakalpojuma apjoma noteikšanai” satura ieviešanu.

Darbības virziens: Ilgstoša sociālā aprūpe un sociālā rehabilitācija

Centra darbība koncentrēta vienā virzienā – „Ilgstoša sociālā aprūpe un sociālā rehabilitācija”, kura ietvaros tiek sniegti arī maksas pakalpojumi saskaņā ar cenrādi².

¹ MK 2009.gada 27.oktobra noteikumi Nr.1239, „Valsts sociālās aprūpes centra „Rīga” nolikums”

² MK 2013.gada 24.septembra noteikumi Nr.901 „Ilgstošas sociālās aprūpes un sociālās rehabilitācijas iestāžu maksas pakalpojumu cenrādis”

Esošās situācijas apraksts

1) Pakalpojumi

Centrs nodrošina:

- a) mājokli un sociālo aprūpi, lai apmierinātu klientu pamatvajadzības (ēdiens, apģērbs, veselības aprūpes un obligātās izglītības pieejamība);
- b) sociālo rehabilitāciju, lai atjaunotu vai uzlabotu klientu sociālās funkcionēšanas spējas;
- c) klientiem, kuri nav sasnieguši 19 gadu vecumu, - audzināšanu un izglītošanu, kā arī veicina viņu atgriešanos ģimenē vai nodošanu ģimenes tipa aprūpē.

Centrā ir veselības aprūpes struktūrvienības, kas nodrošina veselības aprūpi un rehabilitāciju.

2) Klienti

Plānotais valsts finansētais klientu vietu skaits uz 01.01.2015. bija 812 vietas, tai skaitā 339 bērnu vietas un 473 pilngadīgo klientu vietas (faktiskais: 723 klienti, tai skaitā 272 bērni un 451 pilngadīgas personas). 01.07.2015. kopējais VSAC "Rīga" klientu vietu skaits – 1028, t.sk. 313 bērnu un 715 pieaugušo vietas.

Laika posmā no 01.01.2015. līdz 01.07.2015. Centra pakalpojumu saņēmēju skaits pieauga par 220 klientiem, kas saistīts ar pakalpojumu saņēmēju grupas maiņu filiāles "Ezerkrasti" ēkā Bergu ielā 142, kur pārtraukts sniegt pakalpojumu Rīgas pašvaldības klientiem un uzsākta valsts finansēta pakalpojuma sniegšana pilngadīgām personām ar smagiem garīga rakstura traucējumiem. Tāpat, uzsākts sniegt valsts finansētus pakalpojumus klientiem filiāles "Ezerkrasti" renovētajā ēkā Bergu ielā 160.

Centra septiņās filiālēs tiek nodrošināti valsts finansēti ilgstošas sociālās aprūpes un sociālās rehabilitācijas pakalpojumi visām grupām, t.i. bērniem bāreņiem un bez vecāku gādības palikušiem bērniem vecuma posmā no 0-2 gadiem (filiālēs "Rīga" un "Pļavnieki"), bērniem ar smagiem funkcionāliem traucējumiem vecuma posmā no 2 – 4 gadiem (filiālēs "Rīga" un "Pļavnieki"), bērniem ar smagiem garīga rakstura traucējumiem (filiālēs "Pļavnieki", "Baldone" un "Teika"), pilngadīgām personām ar smagiem garīga rakstura traucējumiem (filiālēs "Baldone", "Teika", "Kalnciems" un "Ezerkrasti") un

pilngadīgām neredzīgām personām ar I un II grupas invaliditāti (filiāle “Jugla”).

Uz 01.06.2015. filiālēs “Baldone”, “Teika”, “Kalnciems” un “Ezerkrasti” valsts finansētus pakalpojumus saņēma 459 pilngadīgas personas ar smagiem garīga rakstura traucējumiem, no tiem 207 sievietes un 256 vīrieti. No minētā klientu skaita 1 klientam noteikts 1. aprūpes līmenis³, 90 klientiem noteikts 2. aprūpes līmenis⁴, 230 klientiem noteikts 3. aprūpes līmenis⁵ un 138 klientiem noteikts 4. aprūpes līmenis⁶ (skatīt tabulu Nr.1).

Tabula Nr.1

Centra pilngadīgu personu ar smagiem garīga rakstura traucējumiem sadalījums par aprūpes līmeņiem, dzimumiem un vecuma posmiem

Aprūpes līmenis	Personu skaits	Dzimums		Vecums																									
		S	V	18-19.g.v.	20-24.g.v.	25-29.g.v.	30-34.g.v.	35-39.g.v.	40-44.g.v.	45-49.g.v.	50-54.g.v.	55-59.g.v.	60-64.g.v.	65-69.g.v.	70-74.g.v.	75-79.g.v.	80 un vecāki												
1.	1	1																											
2.	90	35	55		5	2	4	3	5	7	8	5	3	2	5	4	5	2	11	5	5	3	3	1	1				
3.	230	118	112	2	6	7	9	6	14	10	14	6	5	18	11	10	14	8	9	7	12	8	15	7	6	5	3	4	4
4.	138	53	85	1	12	17	26	4	10	6	13	5	9	1	6	1	2	1	2	5	1	1	2	1	1	1	2		8

Lielākā pilngadīgu personu ar smagiem garīga rakstura traucējumiem pakalpojumu saņēmēju grupa vērojama vecuma posmā no 20 – 24 gadu vecumam – 64 klienti, no kuriem 43 klientiem noteikts 4. aprūpes līmenis, 16 klientiem noteikts 3. aprūpes līmenis un 5 klientiem noteikts 2 aprūpes līmenis.

³ 1.līmenis - klients veic pašaprūpi, piemīt kritiskā domāšana, spēj piedalīties lēmumu pieņemšanā,

⁴ 2.līmenis – klients pašaprūpi veic ar nelielu palīdzību, klients ar kustību mobilitātes ierobežojumiem, bet saglabātu kritisko domāšanu un spēj piedalīties lēmumu pieņemšanā

⁵ 3.līmenis – klients ar izteiktiem pašaprūpes ierobežojumiem, nepiemīt kritiskā domāšana, klients ar psihiskiem un izteiktiem uzvedības traucējumiem,

⁶ 4.līmenis - pilnībā no apkārtējo palīdzības atkarīgs klients, pilnībā aprūpējams, pilnībā iztrūkst kritiskā domāšana, paliatīvā aprūpe, smagi psihiski un uzvedības traucējumi

Uz 01.06.2015. Centra filiālē "Jugla" ilgstošas sociālās aprūpes un sociālās rehabilitācijas pakalpojumi tika sniegti 209 pilngadīgām neredzīgām personām – ar I. un II. grupas invaliditāti, no tiem 84 sievietēm un 125 vīriešiem. 16 klientiem noteikts 1. aprūpes līmenis, 57 klientiem noteikts 2. aprūpes līmenis, 120 klientiem – 3. aprūpes līmenis un 16 klientiem – 4. aprūpes līmenis (skatīt tabulu Nr. 2).

Tabula Nr.2

Centra pilngadīgu neredzīgu personu sadalījums par aprūpes līmeņiem, dzimumiem un vecuma posmiem

Aprūpes līmenis	Personu skaits	Dzimums		Vecums																														
		S	V	18-19.g.v.		20-24.g.v.		25-29.g.v.		30-34.g.v.		35-39.g.v.		40-44.g.v.		45-49.g.v.		50-54.g.v.		55-59.g.v.		60-64.g.v.		65-69.g.v.		70-74.g.v.		75-79.g.v.		80 un vecāki				
				S	V	S	V	S	V	S	V	S	V	S	V	S	V	S	V	S	V	S	V	S	V	S	V	S	V	S	V			
	209	84	125	S	V	S	V	S	V	S	V	S	V	S	V	S	V	S	V	S	V	S	V	S	V	S	V	S	V	S	V			
1.	16	3	13																															
2.	57	15	42																															
3.	120	55	65																															
4.	16	11	5																															

Lielākā pilngadīgu – neredzīgu pakalpojumu saņēmēju grupa vērojama vecuma posmā no 80 un vecāki – 54 klienti.

Centra filiālēs "Rīga", "Pļavnieki", "Teika" un "Baldone" uz 01.06.2015. pakalpojumu saņēma 248 bērni, no tiem 102 meitenes un 146 zēni (skatīt tabulu Nr.3).

Tabula Nr.3

Centra bērnu sadalījums pa dzimumiem un vecuma posmiem

Personu skaits	Dzimums		Vecums											
			0-1.g.v.		2-4.gv.		5-7.g.v.		8-9.g.v.		10-14.g.v.		15-18.g.v.	
	S.	V.	S.	V.	S.	V.	S.	V.	S.	V.	S.	V.	S.	V.
248	102	146	29	42	18	24	9	13	4	12	26	32	16	23

Uz 01.06.2015. 17% pilngadīgu klientu noteikts 4.aprūpes līmenis, 38% klientu noteikts 3.aprūpes līmenis, 16% klientu noteikts 2.aprūpes līmenis un 2% klientu noteikts 1.aprūpes līmenis.

Centrā ir klienti ar ļoti smagiem funkcionāliem traucējumiem, tai skaitā klienti ar pārvietošanās grūtībām (244 klienti), klienti ar tieksmi uz agresijām, psihozēm, pašdestruktīvu uzvedību (221 klienti), klienti ar hroniskām somatiskām saslimšanām (451 klienti), kā arī klienti ar dažādām atkarībām (90 klienti)

Bērnu klientu grupās ir intensīva kustība, kurā bērna izstāšanās no institūcijas pamatojas ar bērna atgriešanos aprūpē ģimeniskā vidē (adopcijas, audžuģimenēs, aizbildnības nodibināšana, atgriešanās bioloģiskajā ģimenē).

2014.gada 31.decembrī pakalpojumus institūcijā saņēma 272 bērni vecuma posmā no 0 – 18 gadiem.

Institucionālās aprūpes maiņa uz alternatīvo aprūpi



2014.gadā 156 bērniem pēc institucionālās aprūpes nodrošināta ģimeniska vide, vai maksimāli pietuvināta ģimeniskai videi aprūpes forma. Vidēji bērna uzturēšanās laiks institūcijā ir no 6 – 8 mēnešiem.

Lai noteiktu klientu un viņu tuvinieku apmierinātību ar sniegto pakalpojumu kvalitāti, reizi gadā tiek veikta Centra klientu un klientu tuvinieku viedokļa apzināšana. 2015.gada I pusgadā veikta 333 klientu viedokļu apzināšana un 135 klientu tuvinieku viedokļa par sniegto pakalpojumu kvalitāti apzināšana.

Aptaujas rezultāti liecina, ka kopumā klienti un viņu tuvinieki ir apmierināti ar filiālēs sniegto pakalpojumu kvalitāti. Klienti norādīja, ka darbinieki vienmēr uzklausa viņu vēlmes un sniedz savu atbalstu viņu problēmu risināšanā. Klienti ir apmierināti, ka darbinieki ņem vērā viņu viedokli attiecībā par istabas biedru izvēli. Klienti norādīja arī, ka ir apmierināti ar personīgās higiēnas veikšanai nepieciešamo līdzekļu nodrošinājumu, ar nodrošināto apģērbu, apaviem, gultas veļu, lai gan atsevišķi klienti vēlētos valkāt modernāku apģērbu un apavus. Atsevišķās filiālēs klienti norādīja, ka nav apmierināti ar dzīvojamo telpu aprīkojumu un iekārtojumu, nepieciešams remonts istabās un iegādāties jaunas mēbeles.

Klientu tuvinieki kopumā ir apmierināti ar viņu piederīgo nodrošinājumu ar apģērbi, apaviem, gultas veļu un personīgās higiēnas līdzekļiem. Respondenti pauž viedokli, ka viņu piederīgiem ir nodrošināta veselības aprūpe, jo ir iespēja saņemt veselības aprūpes speciālistu pakalpojumus, speciālistu konsultācijas ārpus filiāles un arī viņu piederīgie regulāri saņem visus medikamentus un nozīmētās procedūras, saskaņā ar ārsta ordinācijām. Aptaujas rezultāti parādīja, ka ir nepieciešama pilnveide veselības aprūpes pakalpojumu jomā, kā arī sadarbības veicināšana starp klienta tuviniekiem un pakalpojumu sniedzējiem. Tāpat nepieciešami uzlabojumi klientu brīvā laikā organizēšanā, pastaigu nodrošināšanā, personisko līdzekļu plānošanas un izlietošanas prasmju un ēdiena gatavošanas prasmju apgušanā.

3) *Maksas pakalpojumi*

Kā pakalpojumus par maksu Centrā var saņemt pakalpojumus:

- ~ Filiālē "Pļavnieki" sociālo un veselības aprūpi un rehabilitāciju bērniem ar diennakts izmitināšanu no 2 gadu vecumam līdz sešu gadu vecumam, ar diennakts sociālo aprūpi un sociālo rehabilitāciju bērniem ar smagiem funkciju traucējumiem līdz 18 gadu vecumam; sociālās aprūpes iestādes pakalpojumus bērnam un ģimenei pirms adopcijas periodā; MFD, psihologa konsultācijas;
 - ~ Filiālē "Rīga" sociālo un veselības aprūpi un rehabilitāciju bērniem ar diennakts izmitināšanu no 2 gadu vecumam līdz sešu gadu vecumam, ar diennakts sociālo aprūpi un sociālo rehabilitāciju bērniem ar smagiem funkciju traucējumiem līdz sešu gadu vecumam; sociālās aprūpes iestādes pakalpojumus bērnam un ģimenei pirms adopcijas periodā; bērna sociālo aprūpi un rehabilitāciju kopā ar māti, ja māte baro bērnu ar krūti; nepilngadīgas grūtnieces izmitināšana sociālās aprūpes iestādē;
 - ~ Filiālē "Teika" diennakts sociālo aprūpi un rehabilitāciju bērniem ar smagiem funkciju traucējumiem;
 - ~ Filiālē "Baldone" diennakts sociālo aprūpi un rehabilitāciju bērniem ar smagiem funkciju traucējumiem;
 - ~ Filiālē "Jugla" diennakts sociālo aprūpi un sociālo rehabilitāciju neredzīgām personām – pirmās un otrās grupas invalīdiem;
 - ~ Filiālē „Ezerkrasti” diennakts sociālo aprūpi un sociālo rehabilitāciju pilngadīgām personām ar smagiem garīga rakstura traucējumiem, diennakts sociālo aprūpi un sociālo rehabilitāciju pensijas vecuma personām, pilngadīgām personām ar pirmās un otrās grupas invalīditāti.
- Lai saņemtu maksas pakalpojumu, klients vai klienta likumiskais pārstāvis raksta iesniegumu ar lūgumu uzņemt klientu filiālē, iesniedz ģimenes ārsta izziņu par klienta veselības stāvokli un slēdz līgumu ar pakalpojuma sniedzēju.

Ieņēmumi no maksas pakalpojumiem 2015.gadā plānoti 25,5% apmērā no kopējiem resursiem izdevumu segšanai.

4) *Būtiskākās problēmas*

Jāņem vērā, ka daļa 1. un 2. aprūpes līmeņa klientu ir ar pietiekamām analītiskajām spējām, lai saskatītu vājās puses dzīvei ārpus institūcijas. Viena no būtiskām iebildēm, kas parādās sarunās ar klientiem – nav atbalsta sistēmas dzīves uzsākšanai ārpus institūcijas svešā vietā (bailes par darbu, iztiku).

No 965 amata likmēm, 74 % nodarbināti tieši ar klientu aprūpi, bet 26 % nodrošina atbalsta funkcijas. Aprūpes personāla skaita proporcionālais

palielinājums iespējams tikai palielinot darbinieku skaitu.

Kā norāda pētījums: „Šobrīd ir grūtības piesaistīt sociālā darba speciālistus ar piemērotu kvalifikāciju un darba pieredzi mazā atalgojuma dēļ. Tas palielina noslodzi esošajam personālam un rada risku kvalitātvai klientu aprūpei un rehabilitācijai.

Vēsturiski Centrā ieviestā dokumentācija ir komplicēta un nepārskatāma, ir veidlapas, kurās dati un ieraksti dublējas, neradot sistēmisku kopainu par rehabilitācijas procesa fiksāciju. Darbinieki 75 % no sava darba ikdienā pavada, aizpildot dokumentus, tikai 25 % - veltī klientiem, bet daļai darbinieku viņu darba pienākumos ietilpst tikai darbs ar klienta lietām”⁷. Daudzas dokumentācijas formas (uzskaites žurnāli, reģistrācijas lapas utt.) tiek pārrakstītas pašrocīgi, neizmantojot datora sniegtās iespējas, īpaši rutīnas gadījumos, piemēram, ikdienas medikamentu uzskaites lapas. Šobrīd tiek uzsākts darbs veidlapu aktualizācijai un datorprogrammu ieviešanai. Nepieciešams veikt filiālēs veco datoru nomainītu.

Darbinieku kvalifikācijas celšana norit pēc apstiprināta plāna. Sociālā darba speciālistu izglītība lielākoties atbilst prasībām, vai tiek pilnveidota. Vēsturiski izveidojies, ka ievērojams skaits aprūpes darbinieku ir bez kvalifikāciju apliecināša dokumenta.

Palielinās klientu skaits, kuriem nepieciešami ergoterapeita un fizioterapeita pakalpojumi, bet speciālistu piesaisti apgrūtina nekonkurētspējīgs atalgojums. Filiāles “Baldone” atrašanās lauku teritorijā papildus nepieciešami pakalpojumi, bet speciālistu piesaisti apgrūtina speciālistu piesaisti.

Neskatoties, ka daudzviet ir izpildītas minimālās prasības⁸, dzīves apstākļi klientiem nenodrošina privātumu, drošu un ērtu pārvietošanos, ja ir kustību ierobežojumi. Centra filiāļu teritorijā ir daudz riska faktoru, īpaši pārvietojoties IV aprūpes līmeņa klientiem. Pilnībā iztrūkst āra teritorijas videonovērošanas filiālēs “Jugla” un “Ezerkrasti” ēkā Bergu ielā 142, Rīga. Savukārt, darbiniekam nav iespējams pabūt vienam, kas ir svarīgs nosacījums darba spēju atjaunošanā un viņu privātās mantas tiek glabātas kopā ar iestādes un klientu īpašumu. Neesot konkrētai darbvietai (postenim), apgrūtināši ievērot distanci ar klientiem, kas ir augsts konflikta iestāšanās risks.

Filiāles “Ezerkrasti” ēkas Bergu ielā 142, Rīgā, un filiāles “Jugla” ēkas ir tehniski nolietotas un pilnībā neatbilst klientu specifiskajām vajadzībām. Centra filiāļu funkcionālā vide lielākoties pielāgota tam, lai cilvēki ar kustību traucējumiem varētu patstāvīgi iekļūt Centra telpās, bet tās neatbilst universālā dizaina principiem⁹. Klientu dzīvojamās telpas ir atšķirīga līmeņa tehniskajā stāvoklī. Individuālais apgaismojums ir nelielam skaitam klientu. Nepieciešams uzlabot infrastruktūras stāvokli filiālēs “Ezerkrasti”, “Jugla”, “Baldone”. Filiālēs ūdens un kanalizācijas sistēmām ilgstoši nav bijis remonts un nepieciešams veikt cauruļu, stāvvadu maiņu, jānomaina apkures trase ar vāju siltumizolāciju filiālē “Ezerkrasti”.

Filiālei “Baldone” un filiālei “Jugla” Centrs ir veicis energoauditus. Lai veiktu nepieciešamos energoefektivitātes uzlabošanas pasākumus, nepieciešami lieli finanšu ieguldījumi, kas nav iekļauti ikgadējā budžetā. Apzinoties šo situāciju, Centrs 2016. gadā ir ieplānojis finanšu resursus ēkas siltināšanas projektu izstrādei.

Transporta līdzekļu bāze ir novecojusi un ik gadus tiek ieguldīti lieli finanšu resursi to remontam. Nepieciešams veikt pakāpenisku transporta

⁷ Izmēģinājuma projekts “Priekšlikumi klientu grupēšanai un nepieciešamā pakalpojuma apjoma noteikšanai”, ko 2013.gadā pēc Labklājības ministrijas pasūtījuma īstenoja multidisciplināra speciālistu komanda

⁸ Ministru kabineta 2000.gada 12. decembra noteikumi Nr.431 „Higiēnas prasības sociālās aprūpes institūcijām”

⁹ Ministru kabineta 2000.gada 12. decembra noteikumi Nr.431 „Higiēnas prasības sociālās aprūpes institūcijām”

līdzekļu maiņu. Klientu veselības stāvoklis akcentē nepieciešamību iegādāties otru mikroautobusu, kas būtu pielāgots klientiem ar mobilitātes traucējumiem. Atsākot klientu uzņemšanu filiālē "Ezerkrasti" Bergu ielā 160, nepieciešams iegādāties mikroautobusu. Transporta līdzekļu nomā izlietotie finanšu līdzekļi triju gadu periodā nosegtu jauna transporta līdzekļa iegādē izlietotās finanses.

Plašāku informāciju par personālu, infrastruktūru, materiāltehnisko nodrošinājumu skatīt nodaļā „Darbības spēju izvērtējums”.

Darbības virziena mērķi

1. Uzlabot pakalpojumu kvalitāti, primāri 3. un 4.aprūpes līmeņa klientiem, un virzīties uz pakalpojuma satura maiņu 1. un 2. aprūpes līmeņa klientiem.
2. Sākt gatavot klientus pārejai uz patstāvīgu dzīvi sabiedrībā deinstitucionalizācijas ietvaros.

Darbības rezultāti

Rezultāta formulējums	Rezultatīvais rādītājs	Rezultatīvā rādītāja skaitliskās vērtības			
		2013	2014	2015	2016
1. Uzlabojas klientu pašaprūpes spējas un patstāvīgas dzīves prasmes	1.1.No filiāles uz Pusceļa māju pārgājušo klientu skaits	1	2	0	10
	1.2.Uz grupu māju/dzīvokli pārgājušo klientu skaits	2	3	0	3
	1.3.Patstāvīgā dzīvē pašvaldībā atgriezušos klientu skaits	3	15	12	6
	1.4.Klientu īpatsvars, kam funkcionēšanas spējas uzlabošanās rezultātā mainīts aprūpes līmenis	mērījums nav veikts	1%	2%	4%

2. Uzlabojas klienta sadzīves apstākļi un drošība	2.1.Filiāļu skaits, kurās nav nodrošināta normatīviem aktiem atbilstoša dzīvojamā platība	2	1	1	0
	2.2.Konfliktsituācijas klients- klients	mērījums nav veikts	3	4	3
	3.1.Darba tiesiskās attiecības un valsts civildienesta attiecības izbeigušo attiecību īpatsvars (%)	51%	48%	48%	46%
3. Pēcpersonāla motivācija	3.2. Darbinieku vidējais apmierinātības līmenis ar darbu profesionālajā vidē	70%	80%	95%	96%
	<p>Svarīgākie uzdevumi</p> <ol style="list-style-type: none"> 1. Centra profesionālo darbību virzīt uz izmēģinājumuprojekta "Priekšlikumi klientu grupēšanai un nepieciešamā pakalpojuma apjoma noteikšanai" satura ieviešanu. 2. Iesaistīties plānošanas reģionu Eiropas Sociālā fonda projektā Darbības programmas "Izaugsme un nodarbinātība" specifiskā atbalsta mērķa 9.2.2. „Palielināt kvalitatīvu institucionālai aprūpei alternatīvu sociālo pakalpojumu dzīvesvietā un ģimeniskai videi pietuvinātu pakalpojumu pieejamību personām ar invaliditāti un bērniem” 9.2.2.1. pasākuma "Deinstitutionalizācija" īstenošanai. 3. Uzlabot infrastruktūru. 4. Paaugstināt klientu privātuma līmeni. 5. Optimizēt personāla noslodzi, uzlabot kvalifikāciju, palielināt atbildību, uzlabot darba apstākļus. 				
<p>Darbības virziena īstenošanas resursi: skatīt nodaļu „Darbības spēju izvērtējums”</p>					

Citu valstu pieredze¹⁰

Lietuva

Aprūpes nams „Gudkaiminos” Lietuva (Gudkaimio Vilkaviškis rajons)¹¹. 2009.gadā aprūpes nams ieguva veselības aprūpes iestādes licenci, kas ļauj sniegt veselības aprūpes pakalpojumus iestādes klientiem. 2010.gadā iestādē ilgstošas sociālās aprūpes un sociālās rehabilitācijas pakalpojumus saņēma 67 klienti. 2014.gadā iestādē Gudkaimio tika uzsākta dzīvojamās ēkas rekonstrukcija. Namā strādā sociālie darbinieki, sociālā darbinieka palīgs, ārsts, galvenā māsa, medicīnas māsa, dietologs, šefpavāri, virtuves strādnieki, apkopējas, veļas mazgātāja, šuvēja, frizieris, santehniķis, elektriķis u.c.

Iestādes misija ir nodrošināt īstermiņa vai ilgtermiņa sociālo aprūpi vientuļiem vecāka gada gājuma cilvēkiem, pilngadīgām personām ar invaliditāti, kuriem nepieciešama aprūpe, ja viņi nespēj rūpēties par sevi.

Iestādes vīzija: nodrošināt pienācīgus dzīves apstākļus, lai apmierinātu aprūpes nama klientu vajadzības, cilvēka cieņai atbilstošus dzīves apstākļus.

Iestādes mērķis: uzlabot sociālo pakalpojumu kvalitāti un efektivitāti, vienlaicīgi nodrošinot pakalpojuma attīstību un drošību.

Lai nodrošinātu nepieciešamo pakalpojumu klientiem, mēnesī ir nepieciešams sekojošs finansējums (klienta finanšu iespējas, pašvaldības līdzfinansējums vai valsts finansēts pakalpojums):

- ilgstošs (īstermiņa) sociālās aprūpes pakalpojums pilngadīgām personām – 550 euro;
- ilgstošs (īstermiņa) sociālās aprūpes pakalpojums pilngadīgām personām ar smagiem funkcionāliem traucējumiem, invaliditāti – 646 euro.

Polija

Polijā pavisam ir 792 valsts finansētu aprūpes namu un apmēram 1000 privāto aprūpes namu. Reģionos izveidotie aprūpes nami ir ar noteiktu specifiku, piemēram: kurliem cilvēkiem, akliem cilvēkiem u.c. pavisam 10 nami.

Polijā ir 7 veida aprūpes namu:

1. Pilngadīgām personām, kuras ir vecākas par 65 gadiem.
2. Cilvēkiem ar somatiskām saslimšanām.
3. Cilvēkiem ar garīga rakstura saslimšanām.
4. Pilngadīgām personām ar iedzimtu invaliditāti.
5. Jauniešiem ar iedzimtu invaliditāti.
6. Cilvēkiem ar iegūtu invaliditāti.
7. Atkarīgiem cilvēkiem, piem.: alkohols, narkotikas.

¹⁰ Informācija apkopota no iegūtās pieredzes Lietuvā, Polijā 2014.gadā.

¹¹ <http://gudkaimionamai.webnode.com/socialinkaina/>

Kopumā visos aprūpes namos strādā ap 50 000 cilvēku, no kuriem 35 000 cilvēki strādā tikai ar aprūpes namu klientiem, 5000 cilvēki strādā administrācijā, 10 000 cilvēku ir apkalpojošais personāls.

Normatīvajos aktos noteiktās prasības kopš 1996.gada nosaka, ka vienam nama iedzīvotājam ir nepieciešams nodrošināt 9 m² istabiņu, diviem vai trijiem iedzīvotājiem - 6 m² platību uz vienu cilvēku. Aprūpes namam ir jānodrošina 1 vanna uz 5 klientiem, 1 tualete uz 4 klientiem. Visām tualetēm un vannām ir jābūt piemērotām cilvēkiem ar funkcionāliem traucējumiem. Savukārt jaunajos aprūpes namos, kuri ir celti pēc 2007.gada katrā nama iedzīvotāju istabā ir jābūt tualetei un vannai. Darbiniekiem, kuri strādā ar aprūpes nama klientiem ir jābūt vidējai izglītībai.

Finansējums pakalpojumam

Līdz 2004. gada 1. janvārim par uzturēšanos aprūpes namos 70% maksāja aprūpes nama klients, bet 30% maksāja valsts. No 2004.gada 1. janvāra 70% maksā pats aprūpes nama klients no saviem ienākumiem un 30% maksā viņa tuvinieki. Ja klienta tuviniekiem nav iespējams samaksāt par sniegto pakalpojumu, tad par klienta uzturēšanos aprūpes namā maksā pilsēta, kurā klients ir dzīvojis.

Katru mēnesi, lai nodrošinātu klientiem attiecīgus sociālās aprūpes, sociālās rehabilitācijas pakalpojumus ir nepieciešami 670 euro. Aprūpes namos dzīvo divu veidu cilvēki, kuri dzīvo jau kopš 2004.gada un par, kuriem maksā valsts - 600 euro mēnesī un, kuri ir sākuši dzīvot aprūpes namos pēc 2004. gada, kuri paši vai tuvinieki, vai pilsēta, rajons, no kura viņi nāk, maksā par uzturēšanos namā.

Aprūpes nams „Vita”

Aprūpes namā dzīvo 196 cilvēki, ar psihiskām un somatiskām saslimšanām. Aprūpes nams sastāv no trijām ēkām. Jaunā ēka ir celta 2011. gadā, kur dzīvo cilvēki ar somatiskām saslimšanām.

Iedzīvotāju vecums ir no 23 gadiem līdz 94 gadiem. Namā ir izveidotas trīs nodaļas, katrā dzīvo 48 iedzīvotāji. Istabās dzīvo vidēji 2 – 3 cilvēki. Katra istaba ir nodrošināta ar vannas istabu un nelielu terasi. Aprūpes namā tiek nodrošināta rehabilitācija un medicīniskā aprūpe. Medicīnas māsu diennakts dežūras tiek nodrošinātas ēkā, kurā dzīvo cilvēki ar psihiskām saslimšanām.

Stratēģiskais mērķis: pilnveidot un uzlabot sniegtā sociālās aprūpes, sociālās rehabilitācijas pakalpojuma kvalitāti nodrošinot cilvēka pamatvajadzības.

Darbības mērķi:

- nodrošināt pienācīgus dzīves apstākļus nama klientiem, lai apmierinātu viņu pamatvajadzības.
- atjaunot klientu sociālās funkcionēšanas prasmes.

Aprūpes Nams „Dom pomocy Społecznej w Baszkowie”

Namā dzīvo 63 cilvēki ar garīga rakstura traucējumiem, sievietes un vīrieši vecumā no 20 līdz 84 gadiem. Aprūpes nams nodrošina sociālās aprūpes, sociālās rehabilitācijas un veselības aprūpes pakalpojumus arī ģimenēm ar psihiskiem traucējumiem. Aprūpes namā klientiem tiek nodrošināta rehabilitācija un medicīniskā aprūpe. Aprūpes namā strādā viens

virtuves darbinieks, klienti piedalās brokastu, pusdienu un vakariņu pagatavošanā. Namā pavisam kopumā strādā 38 cilvēki.

Nama klientiem ir iekārtoti divi dzīvokļi, kur dzīvo 13 vīrieši, pavisam vietas ir 18 klientiem. Dzīvokļos strādā aprūpētājas, kuras palīdz klientiem tikt galā ar dažādiem pienākumiem. Brokastis, pusdienas un vakariņas dzīvokļa klienti gatavo paši. Klienti algotu darbu nestrādā, bet palīdz dārza darbos. Vienā istabā dzīvo trīs klienti.

Stratēģiskais mērķis: uzlabot un pilnveidot sociālo pakalpojumu kvalitāti, nodrošināt atbilstošus dzīves apstākļus aprūpes nama klientiem.

Darbības mērķis:

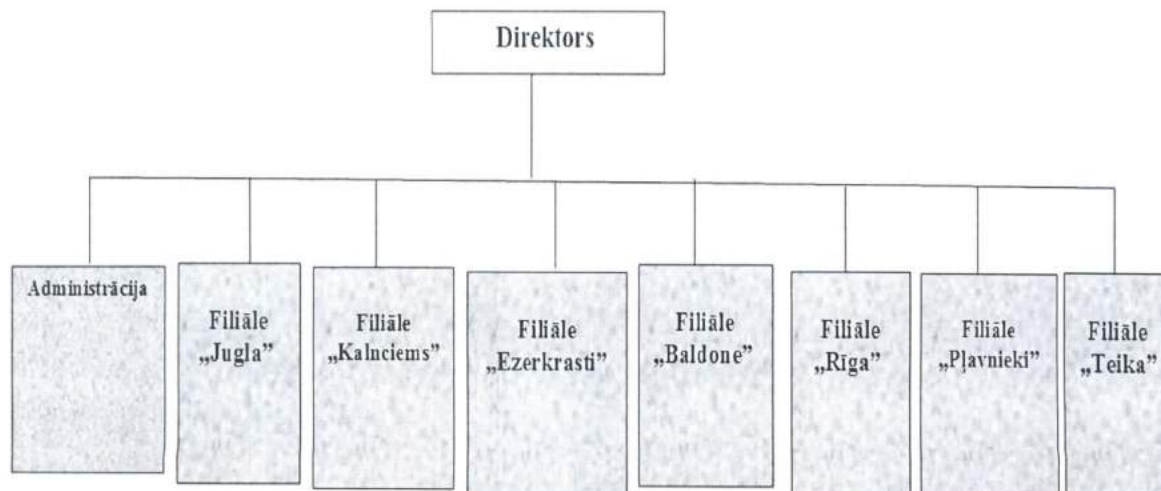
- veicināt klientu integrēšanu sabiedrībā;
- nodrošināt aprūpes nama klientiem atbilstošus dzīves apstākļus;
- palīdzēt klientiem apmierināt savas pamatvajadzības.

Darbības spēju izvērtējums

Centrs izveidots saskaņā ar MK rīkojumu¹², apvienojot Labklājības ministrijas pakļautībā esošos valsts sociālās aprūpes centrus “Rīga”, “Pļavnieki”, “Baldone”, “Teika”, “Jugla”, “Kalnciems”, “Ezerkrasti”. Centrs ir reorganizēto centru funkciju, tiesību un saistību pārņēmējs. Centra struktūru veido administrācija un septiņas filiāles (“Rīga”, “Pļavnieki”, “Baldone”, “Teika”, “Jugla”, “Kalnciems”, “Ezerkrasti”).

Darba organizācija

Centra struktūra



¹² MK 30.10.2009. rīkojums Nr.746 „Par Labklājības ministrijas pakļautībā esošo valsts sociālās aprūpes centru reorganizāciju”

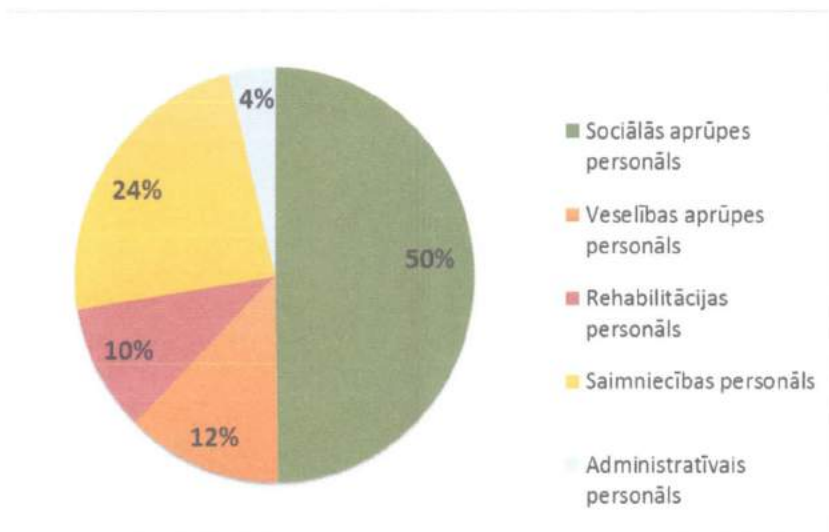
Centra darbu vada direktors. Administrācijā centralizēta pakalpojumu organizācija, uzraudzība un uzskaitē, finanšu plānošana un grāmatvedība, personālvadība, iepirkumu plānošana un veikšana, informācijas tehnoloģiju pārvaldība. Pakalpojumus sniedz 7 filiāles.

Personāls

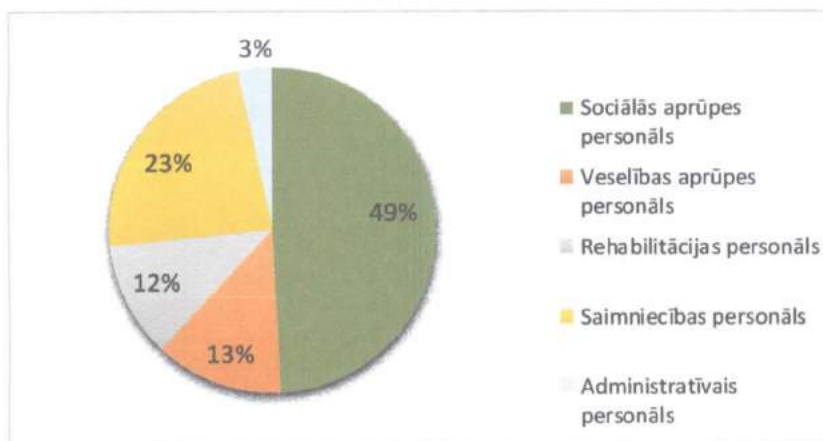
Uz 01.01.2015. Centrā bija apstiprinātas 868,65 amata vietas, savukārt uz 30.06.2015. – 965,65 amata vietas. Faktiskais darbinieku skaits uz 30.06.2015. – 944. Klientu aprūpi nodrošina 73,42 % nodarbinātie (aprūpētāji, sociālie aprūpētāji, sociālie rehabilitētāji, ārsti, medicīnas māsas, fizioterapeiti, ergoterapeiti, masieri, psihologi, interešu pulciņu vadītāji, speciālisti audzināšanas darbā, logopēdi, pediatri u.c.), administrācijā (ieskaitot filiāļu vadītājus) strādā 3,42%, savukārt atbalsta funkcijas (ēdināšana, veļas mazgāšana, īpašuma uzturēšana, transporta nodrošināšana, tīrības uzturēšana, dārza un palīgdarbi) veic 23,17% . Ar klientu strādājošo darbinieku un speciālistu īpatsvars uz 1 klientu ir 1.33%.

Centra amata vienību funkcionālais sadalījums

Funkcionālais sadalījums	30.06. 2015	2014
Sociālās aprūpes personāls	475,15	432,15
Veselības aprūpes personāls	123,00	109,75
Rehabilitācijas personāls	110,75	86,75
Saimniecības personāls	223,75	207,00
Administratīvais personāls	33,00	33,00



3.att.Centra 2014.gada amatu vienību procentuālais sadalījums pa funkcijām



3.att.Centra amatu vienību procentuālais sadalījums pa funkcijām uz 30.06.2015

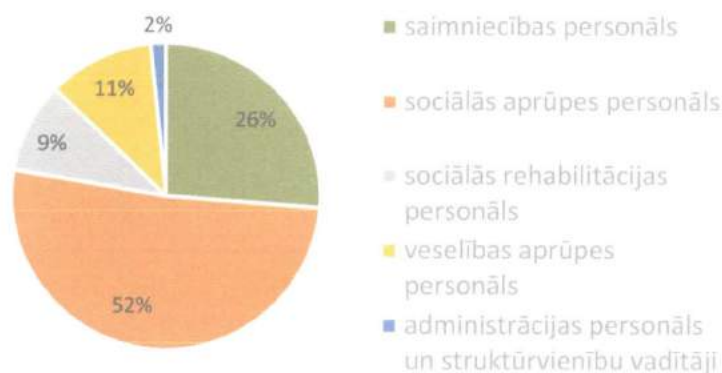
Pārskats par Centra personālu uz 30.06.2015

Rādītāji	Gada plāns	Gada sākumā	Uz 30.06.2015.	Vidējais pārskata periodā
I Amata vienību skaits	871,65	871,65	965,65	918,65
tai skaitā:				
administratīvais personāls	26,00	26,00	26,00	26,00
filiālēs strādājošais personāls	845,65	845,65	939,65	892,65
II Faktiski aizpildīto amata vienību skaits	871,65	856,15	877,9	861,27
tai skaitā:				
administratīvais personāls		25	24	24
filiālēs strādājošais personāls		831,15	853,9	837,27
III Pamatdarbā strādājošo darbinieku skaits		1036	912	974
Administratīvais personāls		25	24	24
Veselības aprūpes speciālisti – kopā:			94	
Ārsti			13	
Medicīnas māsas			72	
Pārējie speciālisti			9	
Rehabilitācijas procesā iesaistītie speciālisti kopā:			87	
Ergoterapeiti			6	
Fizioterapeiti			12	

Masieri			9	
Mūzikas terapeiti			2	
Reitterapeits			1	
Psihologi			6	
Interesu pulciņa audzinātāji			33	
Kultūras pasākumu organizētāji			2	
Logopēdi			6	
Speciālie pedagogi			10	
Sociālā darba speciālisti kopā:			62	
Sociālie darbinieki			12	
Sociālie aprūpētāji			40	
Sociālie rehabilitētāji			10	
Klientu aprūpes procesā iesaistītie darbinieki				
Aprūpētāji, sociālie audzinātāji			428	
Pārējie darbinieki			217	
IV Personāla sadalījums pēc dzimuma				
vīrieši		128	107	
sievietes		908	805	
V Personāla sadalījums vecuma grupās				
Līdz 30 gadiem			82	
No 31 līdz 40 gadiem			121	
No 41 līdz 50 gadiem			191	
No 51 līdz 60 gadiem			338	
Virs 61 gadiem			191	
VI Personāla mainība				
atbrīvoto darbinieku skaits	-			126
pieņemto darbinieku skaits	-			156



4.att. Atbrīvotie darbinieki 2015.gadā



4.att. Atbrīvoto darbinieku 2015.gadā sadalījums pa funkcijām

Infrastruktūra

Centra filiāles “Baldone ” adrese ir Baldones novads, Baldones pagasts “Kaķīši”. Īpašums sastāv no zemesgabala 3,1991 ha platībā un uz zemesgabala esošām būvēm/ēkām, kuru īpašnieks ir Labklājības ministrija. Ēkai nepieciešams veikt:

1. iebūvēto būvizstrādājumu tehnisko izpēti (16.10.2015);
2. pamatu un cokola hidroizolāciju, pamata ārsienu vertikālo drenāžu un ventilēšanu, izdrupumu novēršanu ār sienās;
3. grozījumus ēkas kadastrālajā uzmērīšanā;
4. fasādes siltināšanu un remontu;
5. lietus novadīšanu no ēkas pamatiem;
6. jumta logu nomaiņu;
7. stāvvadu nomaiņu;
8. veļas mājas kapitālo remontu;
9. pagarināt jumtu;¹³
10. apkures katla remontu - cietā kurināmā apkures katla ar aprīkojumu un elektrovadības, automātikas bloku nomaiņu, katlu mājas iekārtu projektēšana, dokumentācijas sagatavošana, saskaņošana, cietā kurināmā katlu iekārtas AG B 1.5MW 0.2P/3AH uzstādīšana, Biomasas uzkrājēj buncura un kurināmā padeves sistēmas izbūvi, Dūmejas izgatavošana un pieslēgumi dūmenim.

Centra filiāles “Pļavnieki ” adrese ir Zebiekstes iela Nr. 3, Rīga. Īpašums sastāv no zemesgabala 16878 m² platībā un uz zemesgabala esošām būvēm/ēkām, kuru īpašnieks ir Labklājības ministrija. Nepieciešams veikt: teritorijā esošā baseina rekonstrukciju. KPFI projekta ietvaros, veikti darbi ēkas energoefektivitātes paaugstināšanai, kas ietvēra cokola, pagraba griestu, jumta, ēkas ār sienas siltināšanas darbus. Ēkai nav konstatētas atkāpes no prasībām, kas ietekmētu ēkas drošumu.¹⁴ Nepieciešams veikt žoga un vārtu ar automātisko atvēršanu renovāciju.

Centra filiāles “Rīga ” adrese ir Kapseļu iela 31, Rīga, kas sastāv no zemesgabala 8708 m² platībā un uz zemesgabala esošām būvēm/ēkām, kuru īpašnieks ir Labklājības

¹³ BVKB atzinums Nr.52-1/568 par publisko ēku ekspluatācijas pārbaudi no 17.07.2015

¹⁴ BVKB atzinums Nr.52-1/553 par publisko ēku ekspluatācijas pārbaudi no 10.07.2015

ministrija, un Kapseļu iela 18, Rīga, kas sastāv no zemesgabala 3850 m² platībā un uz zemesgabala esošām būvēm/ēkām, kuru īpašnieks ir Labklājības ministrija. Ēkai Kapseļu iela 31 nepieciešams veikt pagalma fasādes remontu, skursteņa remontu, ieejas kāpņu remontu, 31 logu nomaiņu veļas mājai, noliktavas durvju un garāžas vārtu nomaiņu. Ēkas pilnīga apsekošana jāveic līdz 2019.gada 30.septembrim. Abiem īpašumiem nepieciešams veikt sētas un vārtu remontu. Teritorijā nepieciešams atjaunot ārējās apgaismošanas sistēmas. Ēkai Kapseļu ielā 18, nepieciešams veikt pandusu rekonstrukciju. KPFI projekta ietvaros, veikti darbi ēkas energoefektivitātes paaugstināšanai, kas ietvēra cokola, pagraba griestu, jumta, ēkas ārsienas siltināšanas darbus, logu un durvju maiņu. Ēkai veikti kosmētiskie remontu.¹⁵

Centra filiāles “Teika ” adrese ir Stāmerienas iela 4, Rīga, kas sastāv no zemesgabala 0.7084 ha platībā un uz zemesgabala esošām būvēm/ēkām, kuras īpašnieks ir Labklājības ministrija. Ēkai nav konstatētas atkāpes no prasībām, kas ietekmētu ēkas drošumu.¹⁶ Filiāles “Teika” būves atrodas daļēji uz privatīpašnieku zemes: Guntis Ozols 946.9 m² (1924.58 euro) , Ilga Samsone 946.9 m² (1924.58 euro), divi īpašnieki 145 m² nav atsaukušies nomas līguma slēgšanai un šobrīd viņi nav atrodami.

Centra filiāles “Kalnciems” adrese ir Kalnciema iela 93, Rīga, kas sastāv no zemesgabala 5405 m² platībā un uz zemesgabala esošām būvēm/ēkām, kuru īpašnieks ir Labklājības ministrija. Ēkai nav konstatētas atkāpes no prasībām, kas ietekmētu ēkas drošumu¹⁷. Tomēr, ņemot vērā 2007.gada tehniskā novērtējuma atskaites rezultātus, nepieciešams veikt teritorijas žoga un vārtu izbūvi un, ņemot vērā filiālē dzīvojošo klientu specifiku, veikt videonovērošanas sistēmas uzstādīšanu. Kā arī nepieciešams izveidot ārējās apgaismošanas sistēmu teritorijā. Klientu drošības nodrošināšanai ieteicams veikt dārza teritorijas apgaismes ierīkošanu, dārza un klientu pastaigas teritorijas labiekārtošanu un celiņu izveidošanu. Klientu dzīves apstākļu uzlabošanai ieteicams veikt 2.stāva divu klientu istabu remontu. Istabu remontu veikti 2001-2002.gadā, kopš tā laika istabu stāvoklis ir pasliktinājies un nepieciešams veikt minēto istabu kosmētisko remontu (griestu un sienu apstrāde ar pretpelējuma līdzekļiem, izlīdzināšana, sienu siltināšana no āra puses, špaktelēšana, krāsošana, tapešu līmēšana; grīdas izlīdzināšana, linolejs, grīdlīstes).

Centra filiāles “Jugla” adrese ir Pāles iela 12, Rīga, kas sastāv no zemesgabala 32869 m² platībā un uz zemesgabala esošām 3 būvēm/ēkām, kuru īpašnieks ir Labklājības ministrija. Ēkai ar kadastra Nr.01000920039001 nav konstatētas atkāpes no prasībām, kas ietekmētu ēkas drošumu¹⁸. Pārējām ēkām nepieciešams veikt remontus. Filiālei nepieciešams veikt 24 stāvvadu remontu, vertikālā pacelēja izbūvi, elektrības sistēmas remontu (vadu nomaiņa), ventilācijas sistēmas renovāciju, klientu istabiņu remontu, virtuves kapitālo remontu, pagraba remontu, veselības punkta kosmētisko remontu, divu starpstāvu gaiteņu remontu, ēdnīcas remontu, atbilstoši vides pielāgotības prasībām, radio translācijas tīkla un ugunsdzēsības balss apziņošanas sistēmas remontu, vides pielāgošana cilvēkiem ar īpašām vajadzībām atbilstoši universālā dizaina prasībām (vājredzība/neredzība; mobilitātes traucējumi), kā arī teritorijas apgaismošanas ierīkošana.

Centra filiāles “Ezerkrasti ” adrese ir Bergu iela 160, Rīga, kas sastāv no viena zemesgabala 10722 m², otra zemesgabala 10628 m², trešā zemesgabala 10143 m², platībā un uz zemesgabala esošām būvēm/ēkām, kuru īpašnieks ir Labklājības ministrija. Otrs īpašums Bergu iela 142, Rīga, kas sastāv no zemesgabala 28983 m² platībā un uz zemesgabala esošām būvēm/ēkām, kuru īpašnieks ir Labklājības ministrija. Pakāpeniski izmantojot iekšējos resursus tiek veikti kosmētiskie remontu dzīvojamās telpās. Tā kā nozīmīgi remontu pasākumi

¹⁵ BVKB atzinums Nr.52-1/555 par publisko ēku ekspluatācijas pārbaudi no 10.07.2015

¹⁶ BVKB atzinums Nr.52-1/556 par publisko ēku ekspluatācijas pārbaudi no 10.07.2015

¹⁷ BVKB atzinums Nr.52-1/557 par publisko ēku ekspluatācijas pārbaudi no 09.07.2015

¹⁸ BVKB atzinums Nr.52-1/548 par publisko ēku ekspluatācijas pārbaudi no 09.07.2015

nav veikti kopš 1974 gada, ēkai nepieciešams ūdens vadu stāvvadu un siltuma komunikāciju remonts, kosmētiskais remonts koplietošanas un dzīvojamās telpās, teritorijas apgaismošanas sistēmas atjaunošana un jaunu sistēmu izveidošana. Sakarā ar klientu grupas nomaiņu nepieciešams jauns teritorijas nožogojums.

Teritorija Berģu ielā 160, Rīga, zeme 7606 m² platībā atrodas uz īpašnieku zemes, kura tiek nomāta. Valsts sociālās aprūpes centram "Rīga" filiālei "Ezerkrasti" Berģu 160, Rīga tika piešķirts papildus finansējums ERAF projekta ietvaros. 2010.gadā tika uzsākti un 2014.gada 31.oktobrī tika pabeigti rekonstrukcijas darbi filiāles "Ezerkrasti" ēkā Berģu ielā 160, Rīgā. 2015.gada 23.aprīlī VSAC „Rīga” ir saņēmis Rīgas pilsētas būvvaldes aktu par objekta VSAC „Rīga” filiāles „Ezerkrasti” ēkas Berģu ielā 160, Rīgā, pieņemšanu ekspluatācijā.

Veikto būvniecības darbu ietvaros tika īstenoti līgumā paredzētie darbi, veicot vispārceļnieciskos darbus (fasādes un cokola siltināšanu, pārsedžu montāžu logu ailām, logu aiļu apšūšanu, griestu un sienu apmetuma uzklāšanu, ģipškartona sienu izbūves darbus, komunikāciju apšūšanu ar ģipškartonu), siltummezgla un apkures sistēmas izbūves darbus (apkures cauruļu izolēšanu, apkures iekārtu sistēmas pārbaudi, ugunsdrošo blīvējumu uzstādīšanu), ventilācijas sistēmas izbūves darbus (droseļvārstu un ugunsdrošo vārstu montāžu, gaisa vadu montāžu un siltināšanu, veidgabalu montāžu), ūdensapgādes un kanalizācijas sistēmas izbūves darbus (cauruļu izolācijas montāžu, trapu un revīziju montāžu, ugunsdrošo šķērsojumu montāžu), elektroapgādes iekšējo tīklu izbūves darbus (elektrības kabeļu montāžu, PVC cauruļu montāžu), vājstrāvas tīklu izbūves darbus (apsardzes signalizācija, telekomunikāciju un datoru iekšējie tīkli, TV tīkls, videonovērošanas sistēma), labiekārtošanas darbus (zālāja sēšana, apstādījumu ierīkošana, labiekārtojuma elementu (atkritumu urnas utt.) uzstādīšana); papildus darbus (zibens aizsardzības un zemējuma kontūra izbūve, ugunsdzēsības ūdensvada vadības sistēmas izbūve). Veicot augstāk minētos darbus, izveidota infrastruktūra sociālās rehabilitācijas pakalpojumu saņemšanai personām ar zemām pašaprūpes spējām, kā rezultātā tiek nodrošināta sociālo pakalpojumu daudzveidība un pieejamība.

Kopumā veikta 2 korpusu (4 stāvu) 1.stāva korpusa – piebūves un 2 stāvu korpusu savienojuma starp dzīvojamiem korpusiem rekonstrukcija. 4-stāvu korpusos ir ierīkotas klientu istabiņas ar mazkustīgo klientu un klientu ar funkcionāliem traucējumiem izvietošanu ēkas zemākajos stāvos. Savukārt, ēkas 1-stāvu piebūvē ir iekārtotas 2 specializētas darbnīcas – šūšanas un veļas mazgāšanas, kā arī klientu nodarbību telpas. 2 stāvu korpusā, kas ir savienojums starp dzīvojamiem korpusiem, ir izveidota zāle un speciālistu kabinetī, kā arī telpas klientu sociālajai rehabilitācijai un veselības aprūpei. Rekonstruētajās telpās ir izveidotas nodarbību telpas un apmācību vietas, specializētās darbnīcas (šūšanas darbnīca, veļas mazgāšanas darbnīca, mūzikas terapijas nodarbību telpa, kino-foto-multiplikācijas telpa, datornodarbību telpa, grafikas nodarbību telpa, keramikas nodarbību telpa, reprezentācijas lietu izgatavošanas telpa, koka un klūgu rokdarbu nodarbību telpa, mācību virtuve, kurpnieka un sveču liešanas darbnīca) nodrošinot atbilstoša inventāra un aprīkojuma pieejamību, lai nodrošinātu klientiem iespējas pilnvērtīgi apgūt sociālās rehabilitācijas pasākumos iekļautās sociālās funkcionēšanas spēju atjaunošanas, uzturēšanas un trenēšanas iemaņas.

Materiāltehniskais nodrošinājums

Centra rīcībā esošais autotransports pārsvarā ir tehniski noamortizējie un nolietojies radot nepieciešamību ik gadu ieguldīt remontos lielus finanšu līdzekļus. Centrs, klientu vajadzību nodrošināšanai, papildus iepērk autotransporta pakalpojumus.

Centra filiālēs pakāpeniski tiek veikta noamortizēto biroja tehnikas nomaiņa pret jaunu. IS darbības nodrošināšanai, nepieciešams papildus iegādāties jaunus datorus.

Centrs ik gadu ieplāno finanšu resursus noamortizētas saimniecības tehnikas nomaiņai.

Finanšu resursi

Centra darbība tiek finansēta no valsts budžeta apakšprogrammas 05.03.00 „Aprūpe valsts sociālās aprūpes institūcijās” programmas 05.00.00 „Valsts sociālie pakalpojumi” ietvaros.

SAP klasifikācijas kods	Grupas, apakšgrupu kods	Ieņēmumu, izdevumu, finansēšanas klasifikācijas kods	EKK koda nosaukums	2014.gads	2015.gada plāns	2016.gada ietvars
05.03.00.	05.03.00	10.120	VSAC “Rīga”			
P0		17000 – 21700; 22100-22300	Resursi izdevumu segšanai	9 737 277	11 386 816	11 185 702
A300	3.0.	21300; 21400; 22100-22300	Ieņēmumi no maksas pakalpojumiem un citi pašu ieņēmumi	2 665 102	2 908 380	2 301 518
A700	7.0.	21700	Dotācija no vispārējiem ieņēmumiem	7 072 175	8 478 436	8 884 184
21710	21710	21710	Vispārējā kārtībā sadalāmā dotācija no vispārējiem ieņēmumiem	7 072 175	8 478 436	8 884 184
B000		1000 - 9000	Izdevumi - kopā	9 741 047	11 386 920	11 185 702
B100	1.0.	1000 - 4000; 6000 - 7000	Uzturēšanas izdevumi	9 536 468	11 215 770	11 014 552
B110	1.1.	1000 - 2000	Kārtējie izdevumi	9 359 259	11 024 289	10 783 492
1000	1.1.	1000	Atlīdzība	6 740 007	7 416 099	7 674 199
1100	1.1.	1100	Atalgojums	5 462 796	5 929 460	6 138 296
2000	1.1.	2000	Preces un pakalpojumi	2 619 252	3 608 190	3 109 293
B130	1.3.	3000; 6000	Subsīdijas, dotācijas un sociālie pabalsti	177 209	191 481	231 060
B200	2.0.	5000; 9000	Kapitālie izdevumi	204 579	171 150	171 150

Viena klienta uzturēšanās Centrā 2014.gadā izmaksāja 756 euro mēnesī.

SVID analīze

Stiprās puses	Vājās puses
<ul style="list-style-type: none"> Klientam tiek nodrošināts komplekss pakalpojums, kas ietver specifisku darba metožu pielietošanu atbilstoši klientu pašaprūpes līmenim un veselības stāvoklim; 	<ul style="list-style-type: none"> Ilgstošās speciālistu vakances, kas rada darbinieku darba pienākumu piesātināmību, kas ietekmē sniegtā pakalpojuma nodrošināšanas kvalitāti¹⁹;
<ul style="list-style-type: none"> Pakalpojumu sniedz septiņas struktūrvienības, kas ir specializējušās atbilstoši noteiktu grupu klientu aprūpei un rehabilitācijai²⁰; 	<ul style="list-style-type: none"> Darbinieku, kas iesaistīti tiešā klientu aprūpē, mainība²¹;
<ul style="list-style-type: none"> Centra struktūra atbilst tās darbības vajadzībām²²; 	<ul style="list-style-type: none"> Centra finansējums sedz pamatdarbības nodrošināšanu, nepieciešami papildus resursi kapitālieguldījumu un ieguldījumu attīstības realizācijai²³;
<ul style="list-style-type: none"> Sociālā darba speciālistu pieredze sociālo pakalpojumu sniegšanā. 	<ul style="list-style-type: none"> Struktūrvienību infrastruktūras tehniskā nolietošana²⁴;
<ul style="list-style-type: none"> Darba attiecības valsts pārvaldē ir stabilas, darbinieki tiek nodrošināti ar sociālajām garantijām. 	
<ul style="list-style-type: none"> Potenciālie un esošie darbinieki tiek piesaistīti ar „bonusiem”, ar kuriem nodrošina valsts iestādes – apmaksāti papildatvaļinājumi, darbiniekam labvēlīgi koplīguma noteikumi, kursi, semināri, iespēja apvienot darbu ar mācībām augstskolās utt. 	
<ul style="list-style-type: none"> Centrā darbojas profesionāls personāls, kam tiek nodrošināta kvalifikācijas paaugstināšana²⁵; 	
<ul style="list-style-type: none"> Klientiem tiek nodrošinātas ārstu speciālistu konsultācijas, saskaņā ar ģimenes ārsta vai citu ārstu nozīmējumiem un rekomendācijām 	<ul style="list-style-type: none"> Nekustamā īpašuma apgrūtinājumi (Pāles ielā 12);
	<ul style="list-style-type: none"> Divas filiāles atrodas daļēji uz privātīpašnieku zemes;²⁶
<ul style="list-style-type: none"> Nodrošināta pamata infrastruktūra un 	<ul style="list-style-type: none"> Nepilnīgi procesu apraksti, kas ietekmē

¹⁹ http://www.vsacriga.gov.lv/index.php?option=com_content&view=category&layout=blog&id=74&Itemid=61

²⁰ VSAC „Rīga” filiāļu „Baldone”, „Rīga”, „Teika”, „Pļavnieki”, „Kalnciems”, „Jugla”, „Ezerkrasti” reglamenti

²¹ VSAC „Rīga” 2014. gada publiskais pārskats

²² VSAC „Rīga” 2013.12.27 rīkojums Nr. 2-6/16

²³ VSAC „Rīga” filiāļu „Pļavnieki”, „Rīga”, „Baldone” energoauditi

²⁴ VSAC „Rīga” filiāļu „Rīga”, „Pļavnieki” tehniskie apsekošanas atzinumi

²⁵ VSAC „Rīga” kvalifikācijas paaugstināšanas plāns

²⁶ Zemes nomas līgumi

materiāltehniskā bāze sociālo pakalpojumu sniegšanai.	dažādu sociālās aprūpes, sociālās rehabilitācijas un veselības aprūpes veikšanu;
<ul style="list-style-type: none"> • Centra struktūrvienības ir reģistrētas ārstniecības iestāžu un sociālo pakalpojumu sniedzēju reģistrā. Katrā struktūrvienībā ir veselības punkts, kurā darbojas ārstniecības personu reģistrā reģistrētas, sertificētas ārstniecības personas²⁷; 	<ul style="list-style-type: none"> • Drošas vides nodrošinājums netiek realizēts pilnā apmērā klientiem, jo nepilnīga vides pieejamība, atbilstoši jaunāko tehnoloģiju iespējām, esošā situācija klientiem nenodrošina maksimāli iespējamo komforta līmeni,²⁸
Ārējie veicinošie faktori (Iespējas)	Ārējie kavējošie faktori (Draudi)
<ul style="list-style-type: none"> • Iespēja saņemt valsts finansiālu atbalstu ārkārtas situācijās. • Pieredzes apmaiņas gan pašas iestādes ietvaros, gan ar līdzīga tipa iestādēm. • Papildus/ cita veida finansējuma piesaiste (papildus finansējums, ziedojumi, dāvinājumi u.c.; ES līdzfinansējums, projekti). • Iegūt zinošus un radošus darbiniekus. 	<ul style="list-style-type: none"> • Valsts ģeopolitiskās situācijas izmaiņas, sociālpolitiskās situācijas pasliktināšanās. • Sabiedrības novecošanās, nepietiekami strauji attīstīti veselības aprūpes ambulatorie pakalpojumi personām ar garīga rakstura traucējumiem - risks klientu smaguma pakāpes pieaugumam. • Netiek attīstīta IT infrastruktūra valsts mērogā. • Iepirkumu rezultātu neprognozējamība (cenu dempings, līgumsaistību nepildīšana).

Secinājumi un nepieciešamie pasākumi administratīvās spējas stiprināšanai

Lielāko daļu no uzdevumiem stratēģijā izvirzīto mērķu sasniegšanai var izpildīt Centra rīcībā esošo resursu ietvaros.

Papildus finansējums nav nepieciešams:

- Uzdevuma “Nodrošināt Centru ar nepieciešamajiem personāla resursiem, sekmēt to profesionalitāti, attīstību un pēctecību” ietvaros paredzētajiem pasākumiem 2015. gadā, kas tiks nodrošināti Centra bāzes budžeta finansējuma ietvaros, ievērojot Labklājības ministrijas vienoto nozares politiku par nodarbināto atlīdzību.
- Uzdevuma “Uzlabot infrastruktūru” ietvaros paredzētajiem pasākumiem, kuru izpilde tiks nodrošināta 2015. un 2016. gada bāzes budžetā paredzētā finansējuma ietvaros: veikt klientu telpu remontu darbi filiālē “Rīga” Kapseļu ielā 18 un pandusu renovāciju, filiālē “Kalnciems” veikt divu klientu istabiņu remontus, veikt filiāles “Ezerkrasti” vides labiekārtošanas darbus, filiāles “Teika” ventilācijas sistēmas renovāciju, tehniskā projekta izstrādi un izbūvi automātiskas balss ugunsgrēka izziņošanas sistēmai, filiālē “Jugla” veikt daļēji veco mēbeļu nomaiņu klientu istabiņās, veselības punktos, filiālē “Jugla” divu stāvvadu un 8 tualetu renovāciju. Novirzīti līdzekļi fil., Ezerkrasti Berģu 160 ūdensvadu kanalizācijas āra darbu remontdarbiem, kā arī segti izdevumi par ventilācijas sistēmas siltināšanas darbiem un ugunsdrošības pasākumiem.

²⁷ Ārstniecības iestāžu reģistra kods 010000043

²⁸ MK noteikumi Nr.60 „Noteikumi par obligātajām prasībām ārstniecības iestādēm un to struktūrvienībām”

Bez papildu resursu piesaistes nav iespējams pilnā apjomā īstenot šādus uzdevumus/pasākumus:

- Uzdevuma “Nodrošināt Centru ar nepieciešamajiem personāla resursiem, sekmēt to profesionalitāti, attīstību un pēctecību” ietvaros paredzētos pasākumus 2016. gadam; ar mērķi 2016. gadā nodrošināt visiem Centra nodarbinātajiem atalgojuma apmēru ne mazāku, kā 80% no maksimālā atalgojuma apmēra (atbilstoši MK 2013. gada 29. janvāra noteikumos Nr.66 paredzētajam), atvaļinājuma pabalstu 50% apmērā no mēnešalgas saskaņā ar LM virzīto atlīdzību politiku nozarē kopumā.
- uzdevuma “Uzlabot infrastruktūru” ietvaros nodrošināt:
 - ~ filiālē “Baldone” jumta logu, stāvvadu renovāciju, lai nodrošinātu higiēnas prasību izpildi;
 - ~ filiālē “Jugla” 6 stāvvadu un 24 tualetu remontu un četru vannas istabu renovāciju, lai nodrošinātu higiēnas prasību izpildi; tehniskā projekta izstrādi un izbūvi automātiskās balss ugunsgrēka izziņošanas sistēmai ar fona mūzikas iespējām, lai nodrošinātu ugunsdrošības prasību izpildi, uzstādīt video novērošanas sistēmu.
 - ~ filiālē “Ezerkrasti” ēkā Berģu 142, veikt četru korpusu telpu kosmētisko remontu, ūdens un kanalizācijas sistēmas renovāciju, stāvvadu renovāciju; lai nodrošinātu higiēnas prasību izpildi un gāzes katla nomaiņu un uzstādīšanu, lai nodrošinātu apkuri aukstajos gadalaikos;
 - ~ filiālē “Pļavnieki” veikt pagraba telpu logu nomaiņu, lai nodrošinātu energoefektivitātes pasākumu izpildi;
 - ~ filiālē “Rīga” virtuves telpu remontu, ieskaitot logu nomaiņu; lai nodrošinātu higiēnas prasību izpildi; žoga renovāciju klientu drošības nodrošināšanai; skursteņa renovāciju telpu apkures nodrošināšanai;
 - ~ Filiālei “Kalnciems” veikt teritorijas labiekārtošanas darbus iekļaujot žoga renovāciju un ārējās apgaismes sistēmas izveidi, video novērošanas sistēmas uzstādīšanu teritorijā.
 - ~ energoefektivitātes pasākumu īstenošanai filiālēs “Jugla” un “Baldone” plānots iekļauties Ekonomikas ministrijas 2014. - 2020. gada plānošanas periodā plānotajā atbalsta ieguldījumā energoefektivitātei valsts ēkām.

Konkrētāka informācija un detalizēti aprēķini papildus finansējuma pieprasījumam tiks sagatavota kārtējā gada valsts budžeta veidošanas procesā, iesniedzot Labklājības ministrijai priekšlikumus par nepieciešamajiem pasākumiem administratīvās kapacitātes stiprināšanai.

Stratēģijas īstenošanas plāns

Uzdevums	Pasākums/tiešais iznākums	Termiņš/izpildes laiks	Atbildīgā struktūrvienība
<i>Rezultāts: "Uzlabojas klientu pašaprūpes spējas un patstāvīgas dzīves prasmes"</i>			
1. Centra profesionālo darbību virzīt uz izmēģinājumuprojekta "Priekšlikumi klientu grupēšanai un nepieciešamā pakalpojuma apjoma noteikšanai" satura ieviešanu	<p>1.1. Klientu grupēšanas rezultātu atbilstības metodikai "Pilingadīgas personas pašaprūpes, neatkarības un patstāvīgas dzīves prasmi izvērtējuma instruments" pārbaude (sadarbībā ar ekspertu)</p> <p>1.2. Iekšējais regulējums (iekšējais normatīvais akts) klientu funkcionālo traucējumu novērtēšanai un klientu grupēšanai atbilstoši aprūpes līmeņiem</p> <p>1.3. Atbilstoši eksperta ieteikumiem aktualizēts iekšējais regulējums (iekšējie noteikumi) ar mērķi veicināt klientu pašaprūpes, neatkarības un patstāvīgas dzīves prasmi attīstību</p> <p>1.4. Resursu analīze un priekšlikumi Labklājības ministrijai par klientu sociālās aprūpes un sociālās rehabilitācijas procesa nodrošināšanu atbilstoši aprūpes līmeņiem (tai skaitā darbinieku gatavību gatavot klientus deinstitutionalizācijas procesam un infrastruktūras piemērotību) esošo resursu ietvaros</p> <p>1.5. Veselības punkta pilnveide filiālē "Ezerkrasti" ēkā Bergu ielā 142. Telpas iekārtotas, un medicīniskais aprīkojums nodrošināts atbilstoši MK 20.01.2009. noteikumu Nr.60 "Noteikumi par obligātajām prasībām ārstniecības iestādēm un to struktūrvienībām" prasībām</p> <p>1.6. Sadarbība ar vecākiem, sociālajiem dienestiem un bāriņtiesām bērnu aprūpes ģimeniskā vidē sekmēšanai</p> <p>1.7. Sadarbība ar nevalstiskajām organizācijām (Rīgas Neredzīgo biedrība, Rotari klubs, u.c.) klientu socializēšanās iespēju</p>	<p>2015.g.</p> <p>2015.g.decembris</p> <p>2015.g.</p> <p>2015.g. 1.decembris</p> <p>2016.g.</p> <p>visu gadu 2015., 2016. g.</p> <p>visu gadu 2015., 2016.g.</p>	<p>Filiāles, PNN</p> <p>PNN</p> <p>Filiāles, PNN</p> <p>Filiāles, PNN</p> <p>Filiāle „Ezerkrasti” PNN</p> <p>Filiāles, PNN</p> <p>Filiāles, PNN</p>

<p>2. Iesaistīties Zemgales un Rīgas plānošanas reģionu Eiropas Sociālā fonda projekta Darbības programmas "Izaugsme un nodarbinātība" specifiskā atbalsta mērķa 9.2.2. "Palielināt kvalitatīvu institucionālai aprūpei alternatīvu sociālo pakalpojumu dzīvesvietā un ģimeniskai videi pietuvinātu pakalpojumu pieejamību personām ar invaliditāti un bērniem" 9.2.2.1. pasākuma "Deinstitucionalizācija" īstenošanai</p>	<p>paplašināšanai</p> <p>2.1. Noslēgti sadarbības līgumi ar plānošanas reģioniem par dalību projektos</p> <p>2.2. Identificēti klienti dalībai projektos</p> <p>2.3. Atbalsts plānošanas reģionu nodrošinātām speciālistu komandām individuālo novērtējumu veikšanā un atbalsta plānu izstrādē projektos iesaistītajiem klientiem</p> <p>2.4. Īstenoti klientu atbalsta plāna ietvaros noteiktie sagatavošanas pasākumi, lai uzlabotu pašaprūpes, neatkarības un patstāvīgas dzīves prasmes</p> <p>2.5. Sadarbība ar plānošanas reģioniem reģionālo deinstitucionalizācijas plānu izstrādē</p>	<p>2015.g. 30.septembris</p> <p>2015. - 2016.g.</p> <p>2016.g.</p> <p>2016.g.</p>	<p>PNN</p> <p>Filiāles</p> <p>Filiāles, PNN</p> <p>Filiāles</p> <p>PNN</p>
<p><i>Rezultāts: "Uzlabojas klientu sadzīves apstākļi un drošība"</i></p>			
<p>1. Uzlabot infrastruktūru</p>	<p>1.1. Filiālē "Rīga" veikts virtuves telpu kosmētiskais remonts un logu renovācija</p> <p>1.2. filiālē "Rīga" veikts klientu telpu remonts</p> <p>1.3. filiālē "Kalnciems" veikts divu klientu istabu remonts</p> <p>1.4. filiālē "Jugla" veikts divu stāvvadu un 8 tualetu remonts</p> <p>1.5. filiālē "Jugla" veikta tehniskā projekta izstrāde un izbūve automātiskās balss ugunsgrēka izziņošanas sistēmai ar fona mūzikas iespējām</p> <p>1.6. Filiālē "Pļavnieki" veikta pagrabu logu nomaina</p> <p>1.7. Filiālē "Baldone" veikta stāvvadu nomaina</p>	<p>2015.g. 4.cet.</p> <p>2015.g. 2.cet.</p> <p>2015.g. 4.cet.</p> <p>2015.g. 4.cet.</p> <p>2015.g. 4.cet.</p> <p>2015.g. 4.cet.</p> <p>2015.g. 4.cet.</p>	<p>Filiāle „Rīga”, SNN</p> <p>Filiāle “Rīga”, SNN</p> <p>Filiāle “Kalnciems”, SNN</p> <p>Filiāle “Jugla”, SNN</p> <p>Filiāle “Jugla”, SNN</p> <p>Filiāle “Pļavnieki”, SNN</p> <p>Filiāle “Baldone”, SNN</p>

	1.8. Filiālē "Baldone" veikta jumta logu nomaīņa	2015.g. 4. cet	Filiāle "Baldone", SNN
	1.9. Filiālē "Ezerkrasti" ēkā Berģu 142, veikti I korpusa I-III stāva remonts, koridora remonts, ugunsdrošu starpstāvu durvju uzstādīšana, logu renovācija	2015.g. 4.cet	Filiāle "Ezerkrasti", SNN
	1.10. Filiālē "Ezerkrasti" veikta apkures katla nomaīņa	2015.g. 3.cet	Filiāle "Ezerkrasti", SNN
	1.11. Filiālē "Ezerkrasti" veikta vides labiekārtošanas (izbūvēta uzbrauktuve)	2015.g. 4.cet	Filiāle "Ezerkrasti", SNN
	1.12. filiāļu "Rīga", "Kalnciems", "Ezerkrasti" teritorijā renovēti žogi teritorijas norobežošanai*	2016.g.	Filiāles, SNN
	1.13. filiālē "Jugla" uzstādīts lifts *	2016.g.	Filiāle "Jugla", SNN
	1.14. filiālē "Rīga" veikta pandusu renovācija	2016.g.	Filiāle "Rīga", SNN
	1.15. uzsākti energoefektivitātes īstenošanas pasākumi filiālē "Jugla", "Baldone"***	2016.g.	Filiāle "Jugla" un "Baldone", SNN
	1.16. filiālē "Pļavnieki" veikta āra baseina renovācija	2016.g.	Filiāle "Pļavnieki", SNN
	1.17. filiāļu "Rīga", "Ezerkrasti", "Kalnciems", "Jugla" renovēta un uzstādīta jauna ārējās teritorijas apgaismošanas sistēmas	2016.g.	Filiāles, SNN
	1.18. Uzstādīta video novērošanas sistēma filiālē "Jugla" un "Kalnciems"	2016.g.	Filiāles, SNN
	1.19. filiālē "Ezerkrasti" veikts II-IV korpusa remonts, uzstādītas ugunsdrošās starpstāvu durvis, veikta logu nomaīņa, veikta I korpusa IV – V stāva remonts	2016.g.	Filiāle "Ezerkrasti", SNN
	1.20. filiāļu "Rīga", "Pļavnieki", "Teika", "Kalnciems", "Jugla", ēkās uzstādītas elektrības padeves līnijas automātiskās pārlēšanas ierīces uz ģeneratoru	2016.g.	Filiāles, SNN
2. Uzlabot klientu privātuma līmeni	2.1. Iekārtota infomistaba filiālē "Ezerkrasti"	2016.g.	Filiāle "Ezerkrasti"

	2.2. Ierīkots individuālais apgaismojums	2016.g.	Visas filiāles
<i>Rezultāts: "Pieaug personāla motivācija"</i>			
1. Nodrošināt Centru ar nepieciešamajiem personāla resursiem, sekmēt to profesionalitāti, attīstību un nodrošinot kapacitāti	<p>1.1. Dalība NVA vakanču gadatirgū, lai sekmētu vakanču aizpildīšanu</p> <p>1.2. Sadarbība ar izglītības iestādēm, piedāvājot prakses vietas, atbalsta funkciju profesijās</p> <p>1.3. Atbalsts darbinieku individuālās izglītības iegūšanai (ar nolūku profesionālo karjeru turpināt Centrā)</p> <p>1.4. Labās prakses apmaiņa starp filiālēm, ar citiem sociālās aprūpes centriem, citām iestādēm un komersantiem Latvijā un ārpus tās (ES ietvaros)</p> <p>1.5. Pārskatīts Darba koplīgums</p> <p>1.6. Apzināts apmācību piedāvājums kvalifikācijas uzlabošanai vadošajam personālam</p> <p>1.7. Apzināts apmācību piedāvājums darbiniekiem klientorientētas attieksmes attīstīšanai</p> <p>1.8. Pasākumi darbiniekiem vienotas izpratnes veidošanai par centra mērķiem, stratēģiju un darba organizācijas procesiem</p>	<p>1 reizi gadā</p> <p>2015., 2016.g.</p> <p>2015., 2016.g.</p> <p>2015., 2016.g.</p> <p>2016.g.</p> <p>2016.g.</p> <p>2016.g.</p> <p>2016.g.</p>	<p>PN</p> <p>PN</p> <p>PN</p> <p>Filiāles, PNN, PN</p> <p>Filiāles, PN</p> <p>PN</p> <p>PN</p> <p>Filiāles, PN</p>

*ja tiek piešķirts papildu finansējums

**ja izdotes iekļauties Ekonomikas ministrijas 2014. - 2020. gada plānošanas periodā plānotajā atbalsta ieguldījumā energoefektivitātei valsts ēkām



Centra direktores vietniece

V.Priedīte

Dokumenta autors V.Priedīte
tel. Nr.29496111




Labklājības ministrijas
Valsts sekretāre
Ieva Jauriņa

14.02.2020